

## 取扱説明書

1-4526-01  
エアドライヤー（グローブボックス用）  
AD-0001

# アズワン株式会社

■商品についてのお問い合わせは  
カスタマー相談センター

フリーダイヤル ☎ 0120-700-875  
FAX 0120-700-763

問い合わせ  
専用URL

<http://help.as-1.co.jp/q>

受付時間：午前9時～12時、午後1時～5時30分  
土・日・祝日及び弊社休業日はご利用できません。

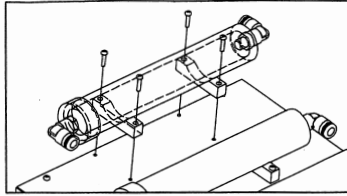
お買い上げ有り難うございます。

この度は、弊社製品をお買い上げいただきまして誠に有り難うございます。  
本製品をより安全に、また、良好な状態でご使用いただくために、必ずこの「取扱説明書」をよくお読みの上、正しくお使い下さい。  
また、製品を未永くご使用いただくために、この「取扱説明書」は大切に保管してください。  
本品を譲渡・貸与される時には、新しい使用者が安全な正しい使い方を知るために、この取扱い説明書を、製品本体と共に必ずお渡しく下さい。

AS ONE **アズワン株式会社**

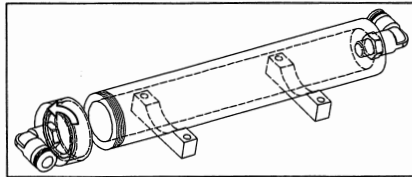
<シリカゲルの交換について>

①シリカゲル筒を固定しているネジ（4ヶ所/1本）を右図のように緩め、シリカゲル筒を本体ケースから取り外して下さい。（ネジをなくさないように注意してください。）



②シリカゲル筒を接続しているワンタッチチューブを前項<チューブの着脱方法>を参考に取外して下さい。

③シリカゲル筒のフタ部はネジ式になっております。右図のように、フタを反時計回りに回転し、取外して下さい。



④筒の先に白い不織布製フィルターが付いておりますので、フィルターを取り除いて筒からシリカゲルを取出し、新しいシリカゲルまたは再生をおこなったシリカゲルと交換してください。

（不織布製フィルターはなくさないように注意してください。）  
このとき、筒の底面にも白い不織布フィルターが敷かれていることを確認してください。

⑤シリカゲルの詰め替えが完了致しましたら、先程④で取り出した白い不織布製フィルターを元の状態に戻し、上記①～③の逆の手順でフタを取付け、本体に固定してください。

<シリカゲルについて>

吸湿能力が低下していることを外見から判定するために、ビーズのような透明のシリカゲルに混じって青色のシリカゲルが入っています。青色の状態であれば水分の吸着が可能な状態ですが、ピンク色になると吸着能力が低下していることを示すインジケーターの役割をしています。

<再生について>

青色シリカゲルがピンク色になった場合、ホットプレート等を利用して150～180℃で加熱することで再生が可能です。

**注意**



- 再生時間については水分吸着量、再生量によって異なりますので、ピンク→青色（吸着可）の変化を目安としてください。尚、再生の時間が長い場合こげて茶色く変色する事があります。
- フライパンや電子レンジでの再生の場合は加熱するときに急激に高温になるため、シリカゲルの内部まで水分が抜けきらず、しばらくすると元のピンク色に戻る事があります。低い温度で時間をかけて再生するようにしてください。
- 水分以外のものを吸着している可能性がある場合は再生をおこなわないでください。
- 再生の際にはシリカゲル自体も熱くなっていますので、やけどに注意して、冷ましてから筒に移してください。

※再生をおこなったシリカゲルの除湿能力は新しいシリカゲルと同じではありません。一般的に、シリカゲルを一度再生すると除湿能力は約80%程度にまで落ちるといわれています。二度、三度と再生を繰り返すたびにその除湿能力は落ちていきます。

<お手入れについて>

清掃は、お湯又は水を硬く絞った柔らかい布で拭いてください。  
取れにくい汚れは、中性洗剤を使用し、洗剤の使用後は布で拭きとってください。

**警告**



・お手入れの際は、電源プラグを必ずコンセントから抜いて、おこなってください。



・清掃する場合は、直接水をかけたりしますと感電等の事故原因になりますので、絶対にしないでください。

**注意**



・クレンザー（磨き粉）、シンナー、灯油、酸等、及びこれに類するものは、絶対に使用しないでください。

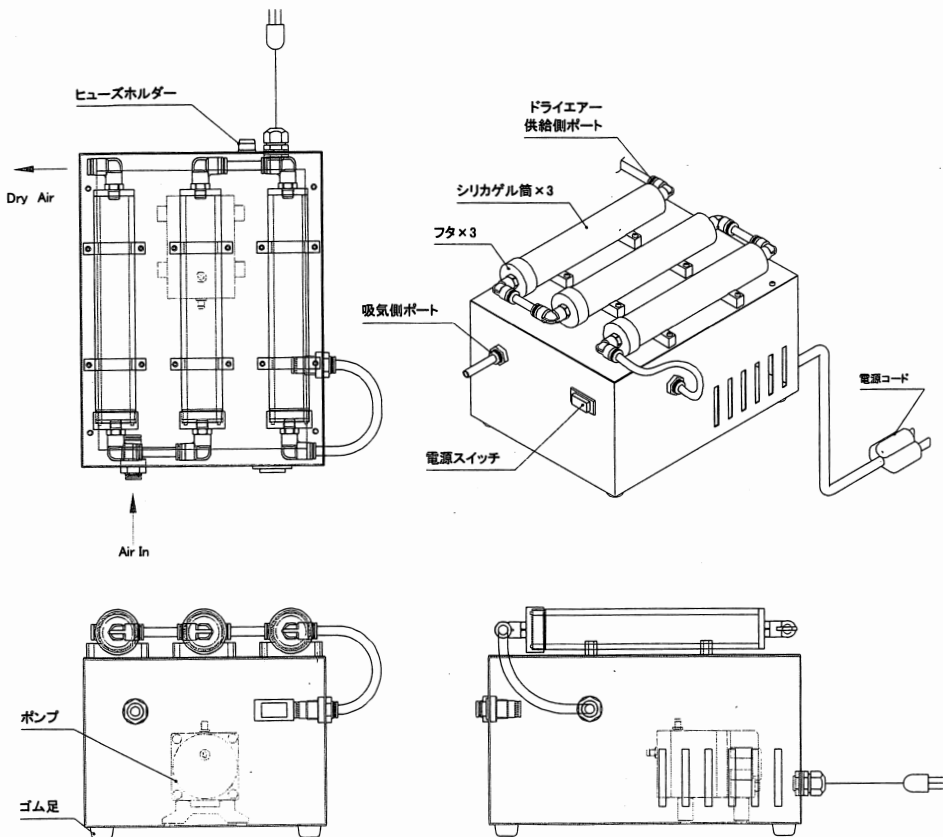
<仕様>

	AD-0001
材質	本体ケース：鋼板+焼付塗装仕上げ シリカゲル筒・フタ：アクリル樹脂
外寸法（mm）	W210×D270×H197.5（突起部含まず）
接続口	φ8チューブ用フィッティング
電源	単相 AC100V 50/60Hz
安全装置	過電流ヒューズ 0.5A
使用流体	空気
処理空気量	約 7L/min
電源コード	3Pプラグ付 7A 長さ約 1.8m
付属品	φ8ワンタッチチューブ 1m：2本 φ8用チューブ継手：Rc1/4用…2個 Rc1/8用…2個

### <製品概要>

- ・本製品はエアポンプによりグローブボックス内の空気をシリカゲル筒内に循環させることで庫内をドライに保ちます。
- ・ポンプを内蔵していますので付属のワンタッチチューブ等でグローブボックスに接続するだけで簡単にご使用いただけます。

### <外観及び各部の名称>



### <ご使用の前に>

シリカゲルの水分吸着を防止するためにチューブの先端を閉じたものを取付けてあります。ご使用前にはこのチューブを取外し、上図を参考にチューブの接続をおこなってください。※ワンタッチチューブの取付け、取外しは別項<チューブの着脱方法>をご参照ください。

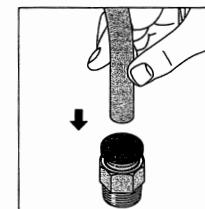
### <使用方法>

- ・電源がOFFで電源プラグがコンセントからはずれている事を確認してください。
1. 設置上の安全に関する注意の条件を満たす所に本品を置いてください。
  2. グローブボックス等のガス置換用ポート2か所に付属のワンタッチチューブフィッティングを取付けてください。(ワンタッチチューブフィッティングはネジサイズ Rc1/4 および Rc1/8 用のものを各2個ずつ付属しております。ガス置換用ポートのネジサイズに適合したものをご利用ください。)
  3. 上記2で取付けたフィッティングとエアドライヤーの吸気側ポート、ドライエアー供給側ポートを付属のφ8チューブでそれぞれ接続してください。
  4. 電源プラグをAC100Vのコンセントに差し込んでください。
  5. 電源スイッチをONにしてください。パイロットランプが点灯し、ドライエアーの循環を開始します。
  6. ドライエアーの循環を停止する場合は電源スイッチをOFFにしてください。

### <チューブの着脱方法>

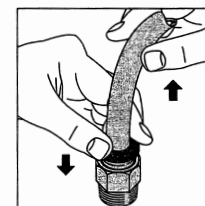
#### ①チューブの装着

ワンタッチチューブフィッティングはチューブをチューブエンドまで差し込むだけでロック爪がチューブを固定、弾性体スリーブがチューブの外周をシールします。  
 ※チューブの切断面が直角に切断されていること、チューブ外径に傷がないこと、及びチューブが楕円していないことを確認してください。  
 ※装着後、チューブを引いて抜けないことを確認してください。



#### ②チューブの取外し

チューブを取外す場合、開放リングを押すことによりロック爪が開き、チューブを抜くことができます。取外しの際は、必ずエアを止めてからおこなってください。※チューブを開放する際、チューブ内の圧力がゼロになっていることを確認してください。  
 ※開放リングを均等に奥まで押し込み、チューブを手前に引き抜いてください。押し込みが不十分の場合、抜けなかったり、またはチューブが傷付き、削りかすが内部に残る可能性があります。



### 安全上のご注意

この取扱説明書では製品を安全に、正しくご使用いただき、事故や損害を未然に防ぐため、安全上特に注意すべき事項についての情報を、その重要度や危険度によって下記のような警告表示で定義しますので、これらの指示に従って、安全にご使用いただくようお願い申し上げます。

#### 各警告表示の定義

 <b>危険</b>	取扱いを誤ると、死亡または重症を負う可能性があります。	 <b>注意</b>	取扱いを誤ると、軽度の人身事故・製品の破損の原因となることがあります。
 <b>警告</b>	取扱いを誤ると、重度の人身事故・製品の破損の原因となることがあります。	 <b>お願い</b>	安全を確保するために注意が必要な事項。



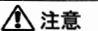

いずれも、安全に関する重要な内容を記載していますので、必ずお守り下さい。

#### 安全確保の図記

	特定しない、一般的な注意、警告、禁止事項		分解及び改造により感電などの傷害が起る可能性がある場合の禁止
	機器の特定の場所に触れると傷害が起る可能性がある場合の禁止		感電の危険性の注意
	高温による傷害が起る可能性がある場合の注意		破裂、爆発の危険性の注意
	特定しない一般的な使用者の行為		アース線の接続の指示

#### <設置上の安全に関する注意>

製品の設置にあたっては、安全な使用と製品の機能を十分に発揮させるため、次の項目をよくお読みの上、適切な場所をお選びください。

 <b>警告</b>	
	<ul style="list-style-type: none"> <li>・60℃以上の高温物体（乾燥機等）に近接しないところでご使用下さい。</li> <li>・近くに引火性、爆発性の固体・液体・気体のないところでご使用下さい。</li> <li>・周囲温度が5～35℃以内のところでご使用下さい。</li> </ul>
 <b>注意</b>	
	<ul style="list-style-type: none"> <li>・水平で安定したところ。</li> <li>・直射日光のあたらないところ。</li> <li>・結露しないところ。</li> <li>・湿気の少ないところ及び水滴のかからないところ。</li> <li>・ほこりの少ないところ及び風通しの良いところ。</li> <li>・電源コードは、足を引っ掛けられないようところに巻き付けてください。</li> </ul>

※本製品を屋外で使用することはできません。

#### <使用上の安全に関する注意>

 <b>警告</b>	
	・改造及び分解はしないでください。改造及び分解したものを使用して事故がおきた場合、当方は一切の責任を負いかねます。
	・引火性、爆発性のある気体や液体は絶対に使用しないでください。火災や爆発事故の原因となります。
	<ul style="list-style-type: none"> <li>・濡れた手での使用はしないでください。感電の恐れがあります。</li> <li>・電源コードを踏んだり傷つけたりしないでください。また、電源コードの上には物を置かないでください。ショートによる感電や火災の恐れがあります。</li> </ul>
	<ul style="list-style-type: none"> <li>・電源プラグの差し込みがゆるいコンセントは使用しないでください。接触不良により、火災の原因となる場合があります。</li> <li>・電源プラグは奥までしっかり差し込んでください。不完全な差し込みをした場合、プラグが発熱して火災の原因となる恐れがあります。</li> <li>・運転状態で運搬しないでください。</li> </ul>
	<ul style="list-style-type: none"> <li>・異常音や発熱、発煙がある時は、直ちに電源を遮断して使用を中止してください。</li> <li>・粉、塵、埃、多量の水分などを含む空気を吸う時は、それらの除去装置を外付けしてください。</li> <li>・シリカゲル筒がひび割れ等、破損したものは使用しないでください。思わぬ怪我や事故を招く恐れがあります。</li> </ul>
	・アースは必ず接続してください。接続しないと感電事故の原因となる恐れがあります。
 <b>注意</b>	
	<ul style="list-style-type: none"> <li>・AC100V 以外では使用しないでください。</li> <li>・シリカゲル筒はアクリル製です。強酸類（クロム酸、酢酸等）・有機溶剤（アセトン、キシレン、クロロホルム、アルコール等）全般に侵されますので、これらの薬品を使用しないでください。</li> </ul>
	<ul style="list-style-type: none"> <li>・保管する時は、電源プラグをコンセントから抜いて、保管してください。</li> <li>・シリカゲル筒の部分を持って持ち運び等をしないでください。破損や怪我の原因となります。</li> <li>・殺菌灯などにより紫外線の照射されるところで保存、使用はしないでください。変色やひび割れを起こすことがあります。</li> </ul>
	・長期間使用しない時は、安全のために必ず電源プラグをコンセントから抜いてください。又、電源プラグを抜く時は、プラグ部分を持って抜いてください。

#### [ポンプ (VP0125)]

ポンプにつきましては、別紙付属の取扱説明書をご参照ください。